

SMAKY NEWS

No 18

18 août 1984

Lauréats du Concours de programmation

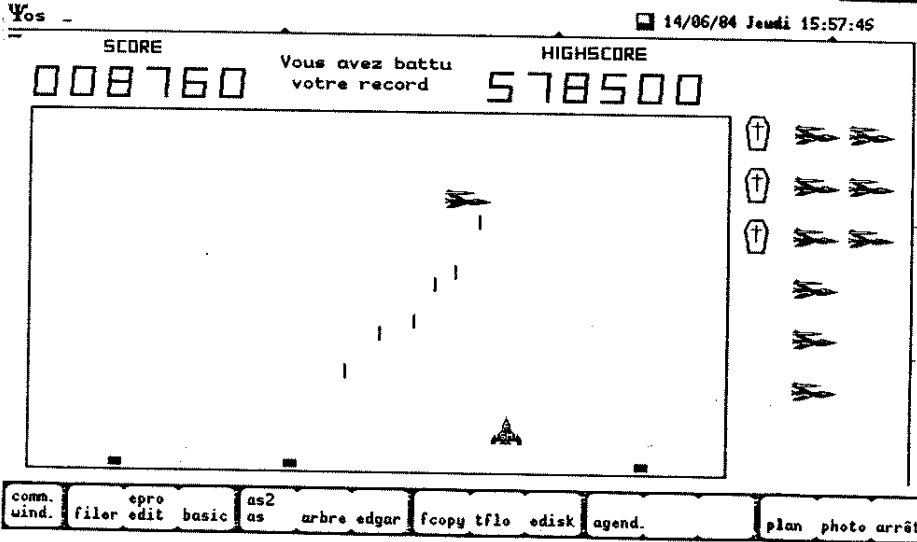
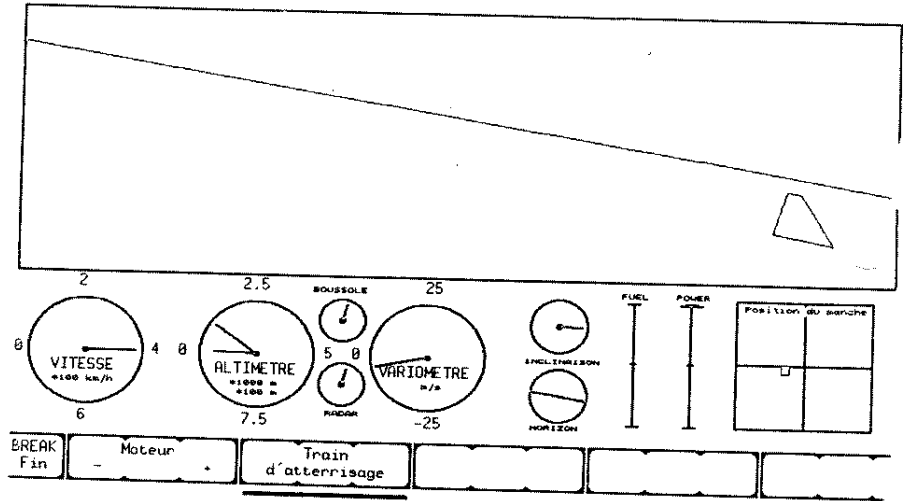


Prochain concours: juin 85 à l'occasion de COMPUTER 85

Premier prix

Otto Kölbl d'Epalinges a gagné un SMAKY en présentant un simulateur de vol écrit en BASIC.

Otto vient de terminer son collège.



Deuxième prix

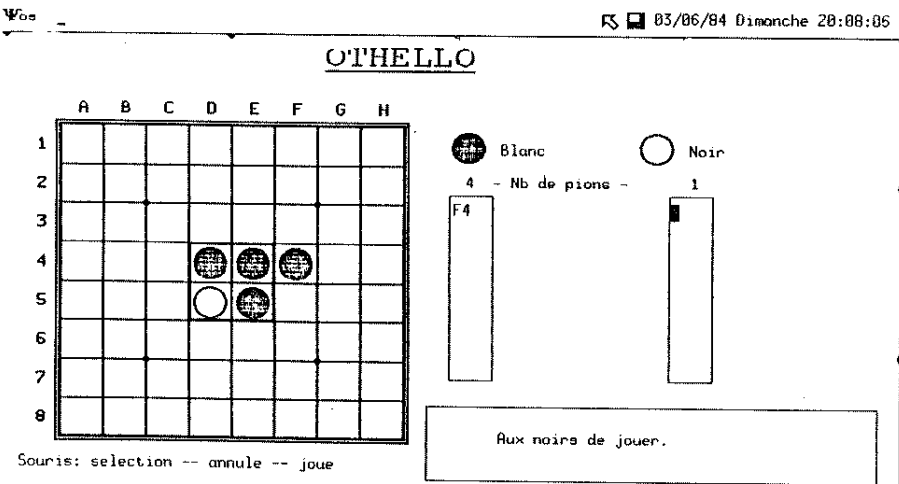
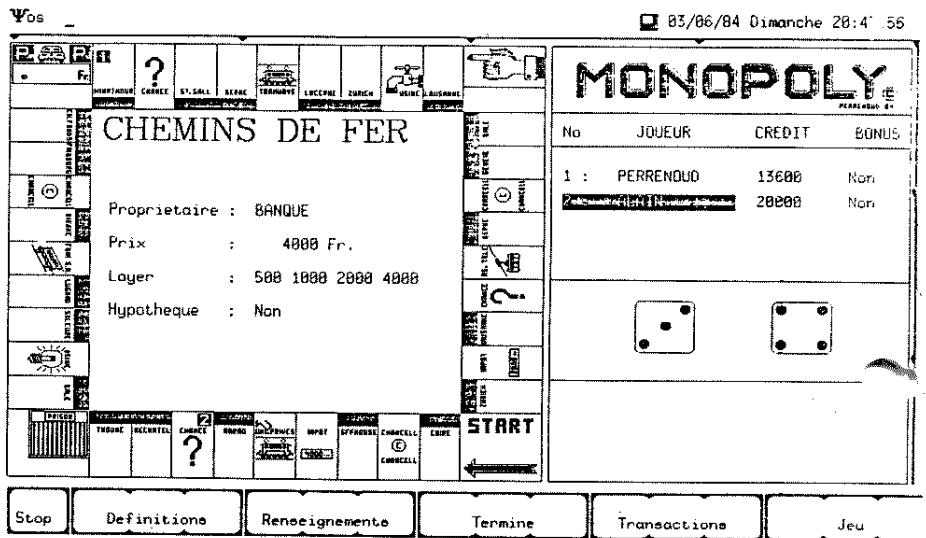
Michael Walz d'Epalinges a gagné un prix de 1'000.- pour son programme "Envahisseurs de l'espace" en assembleur.

Michael a 17 ans est élève du Gymnase de la Cité.

Deuxième prix ex equo

François Perrenoud de Lausanne a présenté deux programmes: un MONOPOLY et un jeu de patience avec des cartes, tous deux en MODULA.

François est élève du Technicum d'Yverdon.



Troisième prix

Pascal Ackerman a gagné le troisième prix en présentant un jeu d'O'THELLO écrit en assembleur.

Pascal vient de terminer sa dernière année au Collège des Bergières.

*** SMAKY 100 ***

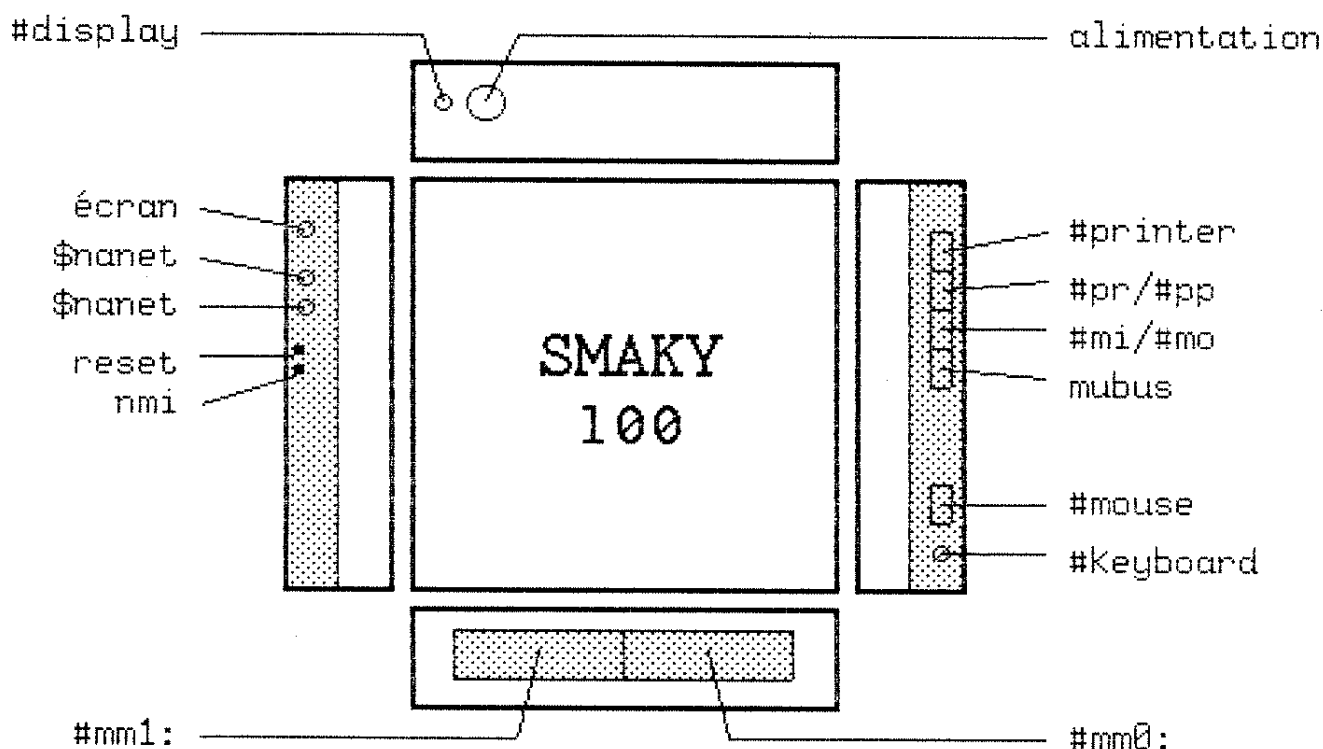
Mise en marche du SMAKY 100 :

- allumer l'écran (derrière à droite)
- insérer une disquette PSos dans #MM0: (à droite)
- fermer la porte en abaissant le levier
- attendre 45 secondes

Arrêt du SMAKY 100 :

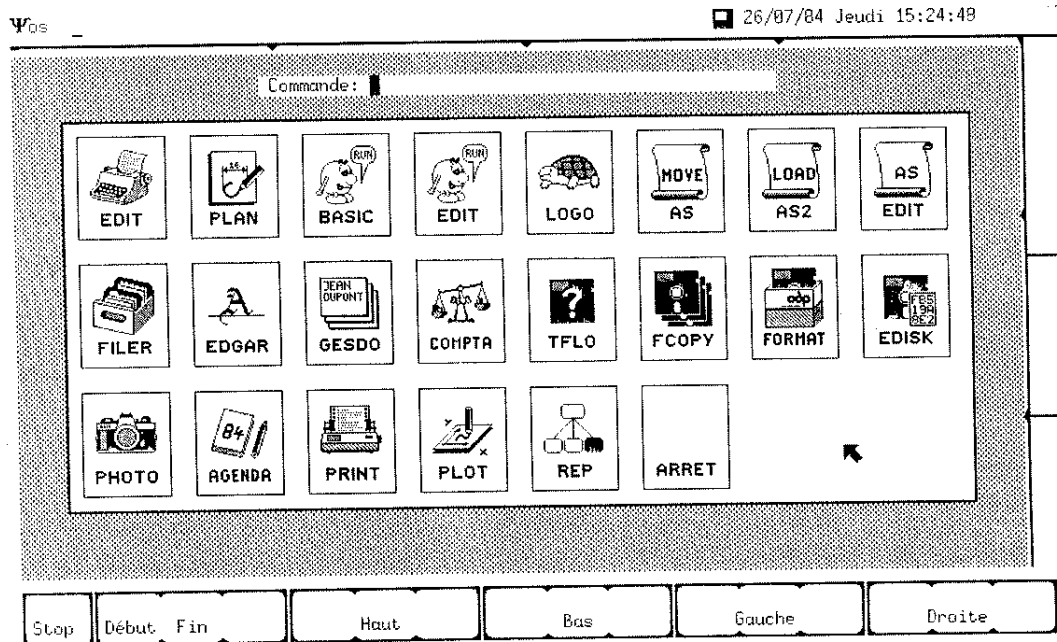
- quitter le programme d'application (BYE dans le Basic)
- taper ARRET (RETURN)
- ouvrir la porte de la disquette PSos
- couper le courant

Les connecteurs du SMAKY 100 sont les suivants :



#display	écran
#keyboard	clavier avec pavé numérique
#mouse	souris
#printer	imprimante CP80, OKI84 ou OKI92
#pr/#pp	1ère liaison série
#mi/#mo	2ème liaison série
#mm0:	unité de disquette principale
#mm1:	unité de disquette secondaire
\$nanet	réseau local

Nouveauté: Yos 3.18



Le programme ICONE permet de simplifier l'utilisation des SMAKY 8 et 100, lorsque l'on ne cherche pas à exécuter plus d'un programme à la fois.

Au démarrage, l'écran présente les programmes disponibles sous forme d'icônes. L'utilisateur peut choisir son programme soit à l'aide des touches programmables, soit avec CURSEUR et flèches, soit avec la souris. Il peut également taper le nom du programme en toutes lettres.

Si l'on appelle par exemple le BASIC, l'écran affichera d'abord tous les fichiers BASIC disponibles. L'utilisateur choisira soit l'un des programmes disponibles, soit l'option "nouveau programme".

Les opérations de formatage d'une nouvelle disquette et de commande de l'imprimante ont été facilitées.

L'on peut également faire simplement les opérations:
ENTER #MM0 ou RELEASE #MM0 en pressant simplement sur M0
ENTER #MM1 ou RELEASE #MM1 en pressant sur M1.

SMAKY News No 18, p. 4

**SMAKY
NEWS**

ADRESSEZ VOS COMMUNICATIONS A:

EPSITEC-system sa

Chemin de la Mouette, CH - 1092 Belmont