

# PostScript

## 1. Introduction

Le PostScript® constitue le standard des langages de description de pages. Il est largement utilisé pour l'impression de documents de qualité et pour l'échange d'illustrations entre diverses applications.



Le langage a été développé par Adobe Systems Incorporated. Il a été installé sur plusieurs centaines de modèles différents d'imprimantes. PostScript est une marque déposée et est propriété d'Adobe qui encaisse des royalties pour chaque interpréteur vendu.



Figure 1. Document EPSF.

## 2. Le PostScript et le Smaky

L'environnement PostScript disponible sur le Smaky apporte des nouveautés par rapport à la distribution originale du système 9. En voici la liste succincte :

- La **production de documents** conformes aux spécifications d'Adobe à partir de tous les logiciels Smaky. Ces documents sont exportables vers d'autres machines et peuvent être transmis directement à un imprimeur. 
- L'**impression de documents PostScript** sur les imprimantes supportées par EPSITEC. Ceci est rendu possible grâce à GhostScript, un interpréteur compatible PostScript soumis à la licence générale publique de la Free Software Foundation (dont une copie est livrée avec l'environnement PostScript).  
GhostScript a été développé par Aladdin Enterprises, Menlo Park, Californie qui en possède le copyright. Il est à noter qu'en cours d'impression, GhostScript nécessite 1 mégaoctet de mémoire pour fonctionner.
- La **génération et l'impression de documents en couleur** sur des imprimantes à jet d'encre HP, permettant enfin de tirer pleinement parti des Smaky couleur (une carte couleur pour le Smaky 130 est en production et sera prochainement disponible auprès d'EPSITEC).
- L'**intégration de documents PostScript dans PAGE** sous la forme de fichiers EPSF  (encapsulated PostScript files), un standard bien établi dans le monde de la publication (voir **figure 1**).

### 3. Installation d'une imprimante

L'installation d'une imprimante PostScript ou rendue compatible par émulation est aisée une fois que l'environnement a été mis en place et configuré pour votre machine.

La définition de l'imprimante se fait comme d'habitude en passant par les dialogues du système d'impression. La **figure 2** présente un exemple de définition pour une imprimante PostScript accessible par AppleTalk™.

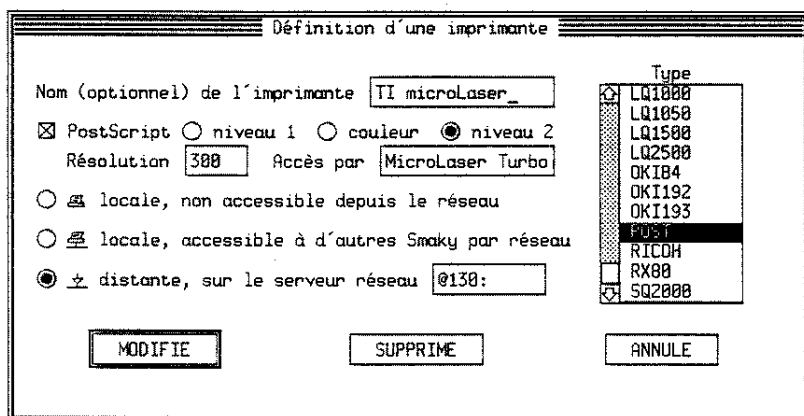


Figure 2. Imprimante PostScript accessible par AppleTalk.

Celui-ci permet de définir le moyen utilisé pour accéder à l'imprimante. Il peut s'agir d'un accès par AppleTalk, par ligne série RS-232, par ligne parallèle Centronics ou par l'émulateur (si l'imprimante connectée n'est pas une imprimante PostScript).

Dans le cas d'une imprimante AppleTalk, il faut encore spécifier son adresse sur le réseau. Pour des détails complémentaires, référez-vous à la documentation relative à votre imprimante sous le chapitre AppleTalk.

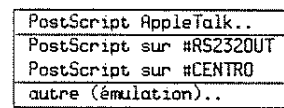


Figure 3. Menu "accès par".

Si vous possédez une imprimante supportée par l'émulateur GhostScript, il est possible de l'utiliser directement en spécifiant un accès par l'émulateur. Le dialogue présenté en **figure 4** apparaît alors.

Pour rendre une imprimante Smaky standard compatible PostScript, il suffit d'allumer la petite croix PostScript dans le dialogue de définition et le tour est joué.

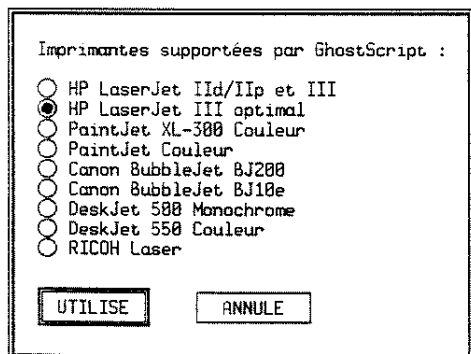


Figure 4. Choix de l'émulation.

### 4. Remarques finales

Il est indéniable que l'environnement PostScript apporte une ouverture sur le monde informatique non-Smaky et permet enfin un moyen d'échanger des documents et des illustrations de manière agréable.

L'environnement PostScript complet nécessite un Smaky 130, 300 ou 324 muni d'un minimum de 4 mégaoctets de mémoire. La présence d'un coprocesseur arithmétique accélère grandement l'émulateur GhostScript.

L'installation de l'environnement PostScript sur un Smaky revient à 200.-