

smaky info

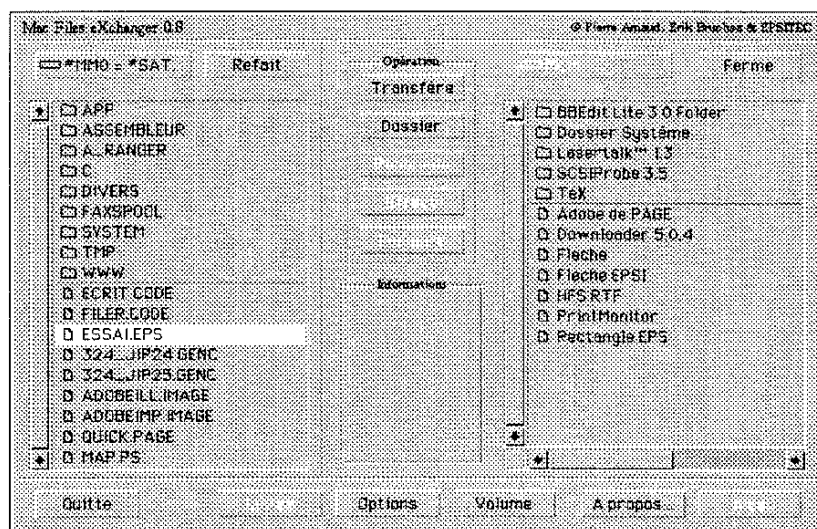
Echange de données. Ouverture au monde.

Ce document présente les outils actuels permettant d'échanger de l'information entre le Smaky et les autres ordinateurs (PC et Macintosh).

Les principaux outils sur le Smaky sont les suivants :

- **MFX**, *The Smaky Mac Files eXchanger*. Cet outil permet de transférer des fichiers entre le Smaky et les disquettes Mac au format 1.44 ou entre le Smaky et les disques .MDI de sMACK.
- **M-TOOLS**, *les outils MS-DOS pour le Smaky*. Ce logiciel permet de transférer des fichiers entre le Smaky et les disquettes au format IBM PC. Des utilitaires semblables aux commandes MS-DOS sont aussi utilisables depuis le FILER (par exemple MREAD, MWRITE, MDIR, MDEL, etc.) ou pilotables par d'autres outils.
- **PABLO**, *le convertisseur d'images*. Cet outil permet de transformer les fichiers .IMAGE et .COLOR du Smaky en formats utilisables sur les autres machines.
- **PSEPS**, *le générateur d'Encapsulated PostScript files*. Cet outil permet de transformer un fichier PostScript (résultant d'une impression dans un fichier) en une illustration intégrable dans Microsoft Word ou dans Adobe Illustrator.

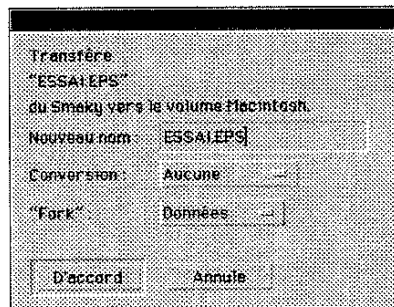
Transferts par MFX



La colonne de gauche présente la liste des fichiers et des dossiers sur le Smaky; le bouton #MM0: permet de remonter d'un niveau ou de sélectionner une autre unité. La colonne de droite présente la liste des fichiers et des dossiers sur le disque Mac.

Il faut commencer par ouvrir une unité Mac au moyen du bouton au sommet droit du dialogue; le nom peut être soit #MM1: (disquette), soit un nom de fichier .MDI.

Le transfert s'opère en sélectionnant un fichier dans l'une des deux colonnes, puis en cliquant le bouton intitulé **Transfère** :

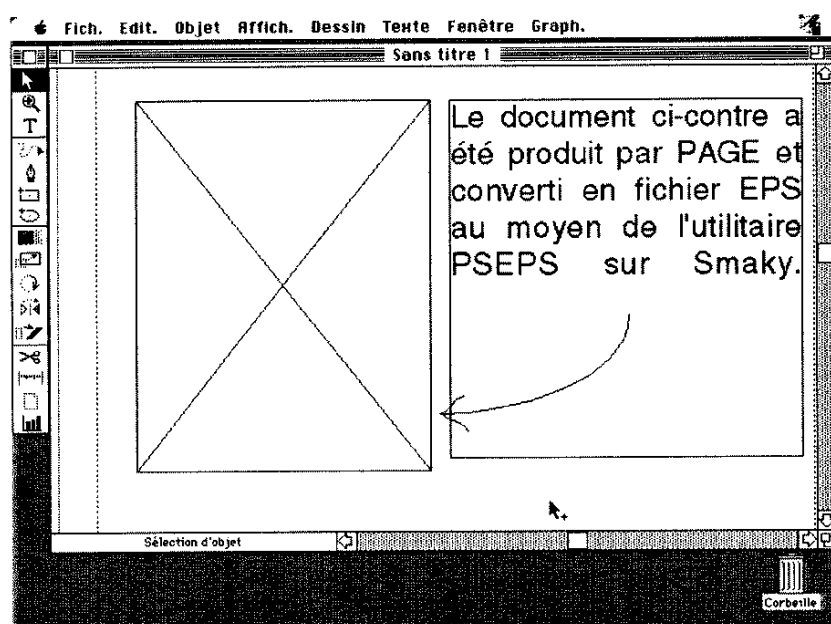


Les images et les fichiers EPS peuvent être transférés avec les réglages par défaut du dialogue de transfert. Les textes peuvent être convertis (menu **Conversion**). Le menu "**Fork**" est réservé aux spécialistes.

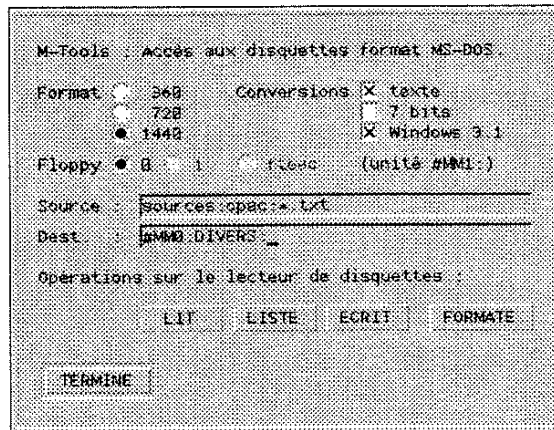
Sur le Macintosh, il est possible de reprendre un fichier EPS dans Adobe Illustrator ou dans Word au moyen de la commande **Importer** :



L'illustration importée par ce biais n'est visible que sous la forme d'un rectangle qui peut cependant être déplacé et redimensionné librement :



Transferts par M-TOOLS

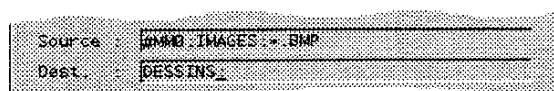


Le format de la disquette utilisée doit être spécifié au moyen des boutons 360, 720 ou 1440. L'utilisation de disquettes HD correspond au choix 1440, les disquettes DD au choix 720. Le choix 360 correspond à de vieilles disquettes. Les disquettes 5" 1/4 de 1200 KB ne sont malheureusement pas lisibles.

Si les documents à transférer sont des textes, il faut spécifier le type de conversion **texte**. Si ceux-ci ont été produits au moyen d'un traitement de textes ou d'une application Windows, il faut encore cocher la croix **Windows**.

Pour un transfert depuis la disquette vers le Smaky, spécifier la source sur la disquette (par exemple **sources:opac:*.txt** pour transférer tous les fichiers ***.txt** du dossier **sources:opac:** de la disquette) et la destination sur le Smaky (par exemple **#mm0:divers:** qui copiera les données dans le dossier spécifié). Cliquer ensuite le bouton **LIT**.

Pour un transfert depuis le Smaky vers la disquette, il faut permuter source et destination avant de cliquer sur le bouton **ECRIT** :



Il est possible de lister le contenu de la disquette ou de l'un de ses dossiers (en spécifiant son nom comme source) en cliquant sur le bouton **LISTE**.

Il est possible d'utiliser les commandes équivalentes manuellement depuis le **FILER** pour les utilisateurs habitués du monde IBM PC. Consultez à ce sujet le document sur les MTOOLS disponible auprès d'EPSITEC SA.

Ces outils permettent notamment la lecture et l'écriture directement à partir d'une cartouche SyQuest au format MS-DOS.

Conversion d'images

Les images peuvent être converties et visualisées au moyen de **PABLO**. Les formats supportés par les diverses machines sont les suivants :

- **BMP, PCX, TIFF, JPEG** et **GIF** sur les ordinateurs compatibles PC. Des filtres sont disponibles avec Word pour lire tous ces formats (menu Insère/Image). Veillez à ce que ces filtres soient installés, ce qui n'est pas le cas si une installation minimale ou standard de Word a été choisie.
- **TIFF** sur les ordinateurs Macintosh. PhotoShop permet de convertir ces images en d'autres formats, afin de les intégrer aux autres applications.
- **GIF, TIFF, TARGA** et **JPEG** sur les machines UNIX.

Si vous devez reprendre des images sur votre Smaky pour les intégrer dans des documents PAGE, il est vivement conseillé de les convertir au format **.COLOR** ou au format **EPSF** si vous disposez d'une imprimante PostScript, vu que la qualité de l'impression sera nettement meilleure qu'avec des fichiers **.IMAGE**.

Générer des fichiers Encapsulés PostScript EPS(F)

Ces fichiers sont appréciés dans le monde de l'édition et de la publication. Ils peuvent être générés en trois étapes au moyen du Smaky et du système d'impression PostScript :

- Sélectionner une imprimante **PostScript** réglée en **niveau 1** ou éventuellement en couleur, avec une résolution suffisante (600 points par pouce ou mieux si le document doit être livré à un imprimeur).
- Imprimer exactement une page en cochant la croix **fichier postscript à générer** et en spécifiant un nom de fichier portant l'extension **.PS**.
- Lancer, depuis le **FILER** la commande **PSEPS nom.ps** pour convertir le fichier **nom.ps** en un fichier **nom.eps**. Il faut prendre garde au fait que plus de 2 MB de mémoire libre sont nécessaires à cette opération; si une erreur survient pendant la conversion, le fichier **nom.eps** ne sera pas utilisable par l'imprimeur (sa taille sera identique à celle du fichier **nom.ps**).

Si un document entier doit être imprimé tel quel par un imprimeur, il suffit de sauver l'impression du document complet au format **PostScript niveau 1**, avec une résolution de 1200 points par pouce. Rares sont les imprimeurs qui acceptent du PostScript niveau 2. Le fichier PostScript ainsi généré peut être comprimé au moyen de l'outil **Zippeur** et transféré sur une disquette MS-DOS.

Les fichiers **.EPS** ou **.EPSF** sont équivalents et peuvent être intégrés dans la majeure partie des applications de mise en page modernes.

Rappel : En utilisant les caractères **Helvetica** et **Classic**, les résultats d'impression seront meilleurs avec une imprimante PostScript ou une photocomposeuse.