

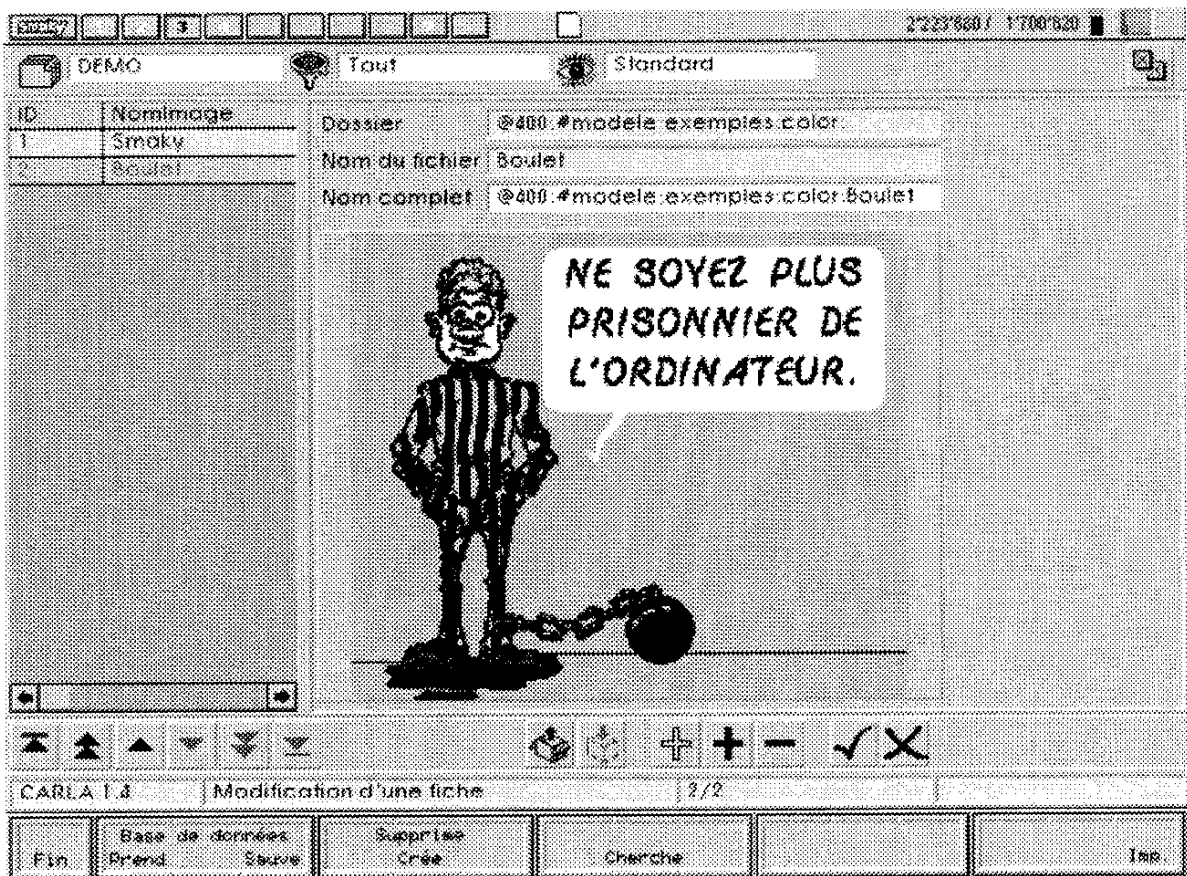
Smaky^{ye} info

CARLA

Mars 1999

Objet cadre d'image

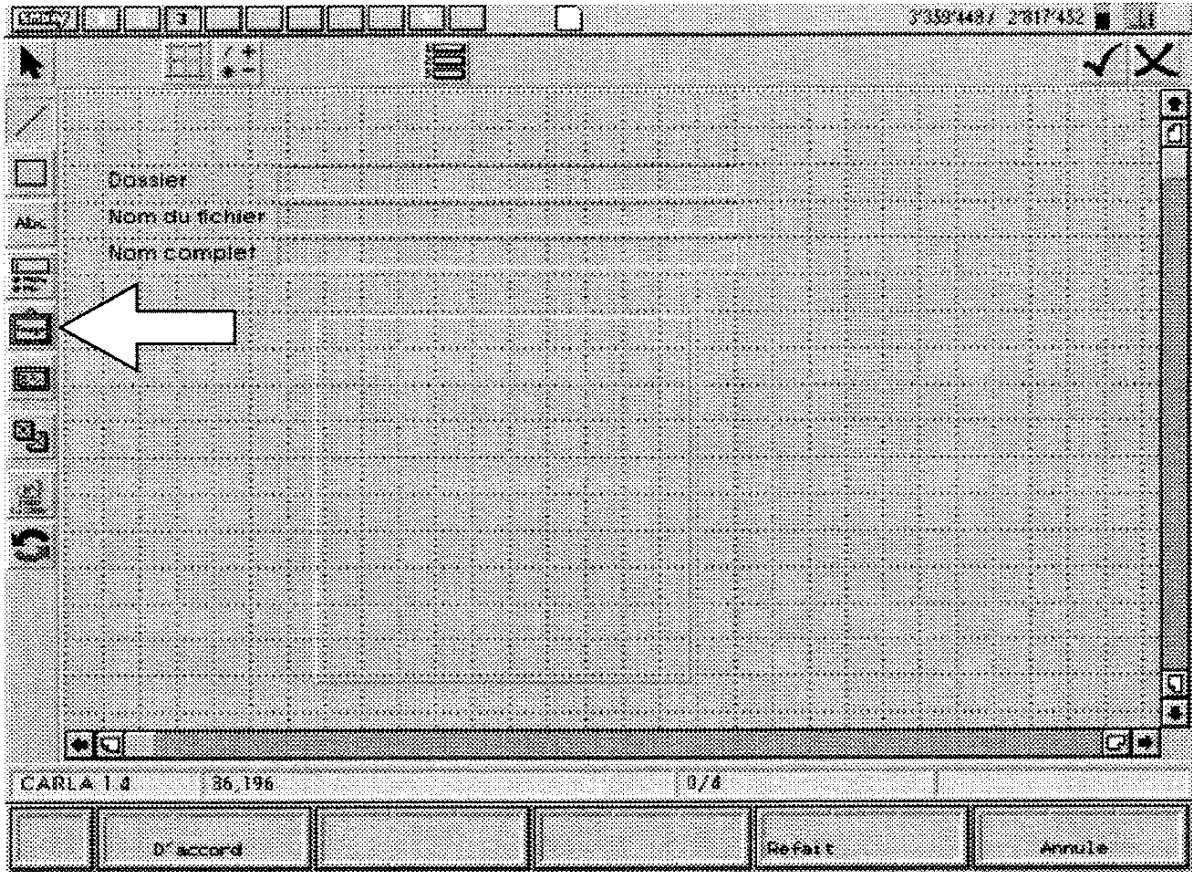
Le logiciel CARLA est désormais capable d'afficher et d'imprimer des images. Contrairement à FICHE, il n'existe pas de rubrique de type "image", pour la bonne raison que CARLA (comme FICHE d'ailleurs) ne mémorise pas l'image dans ses données, mais uniquement le nom du fichier contenant l'image. Par conséquent, dans CARLA, l'image est une façon de présenter le contenu d'une rubrique alphanumérique ou d'un calcul. Pour cela, un nouvel objet est disponible dans les présentations : le **cadre d'image**



Dans la présentation écran

(b)

L'intégration d'une image dans une présentation se fait au moyen d'une nouvelle icône de l'éditeur de présentations (voir la flèche ci-dessous).



Il suffit de sélectionner cette icône et de dessiner un rectangle. Le programme propose alors automatiquement de **lier ce cadre d'image**.

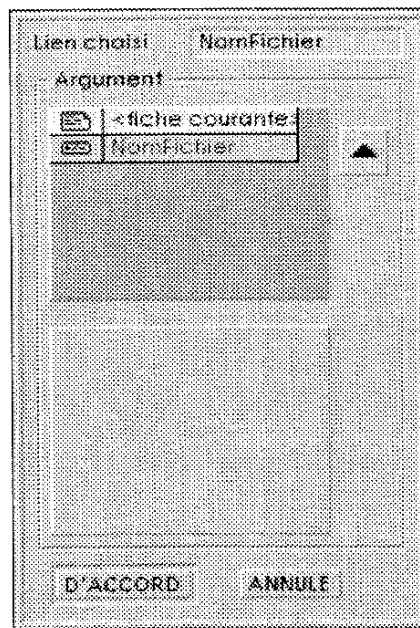
Lien entre le cadre et son contenu

Comme pour l'objet "ligne éditable", il faut établir un lien entre un cadre image et une rubrique ou une variable du script de calcul. L'élément lié devra contenir le nom de l'image à afficher.

Remarques :

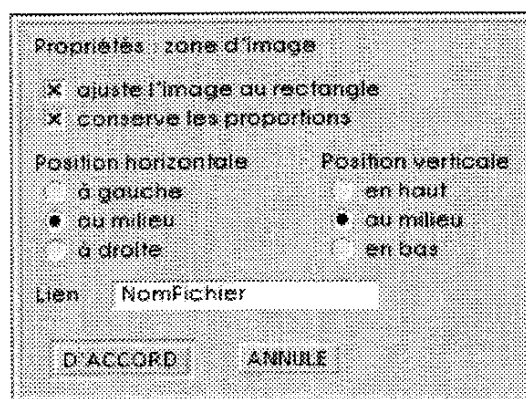
- une fois l'objet créé, le lien entre le cadre et son contenu ne peut pas être modifié. Il sera affiché dans le dialogue des propriétés uniquement pour information.
- un cadre peut contenir indifféremment une image noir/blanc (.IMAGE) ou couleur (.COLOR).

Le lien s'établit au moyen du dialogue ci-dessous :




Seuls les calculs et les rubriques qui ne sont pas encore liés à un cadre image sont présentés. Dans l'exemple ci-dessus, on peut remarquer que le cadre d'image a été lié au résultat d'un calcul plutôt qu'à une rubrique. C'est là une nouveauté de CARLA par rapport à FICHE. Une fois que le lien est fait CARLA propose automatiquement le dialogue des propriétés de l'objet créé.

Propriétés de l'objet cadre



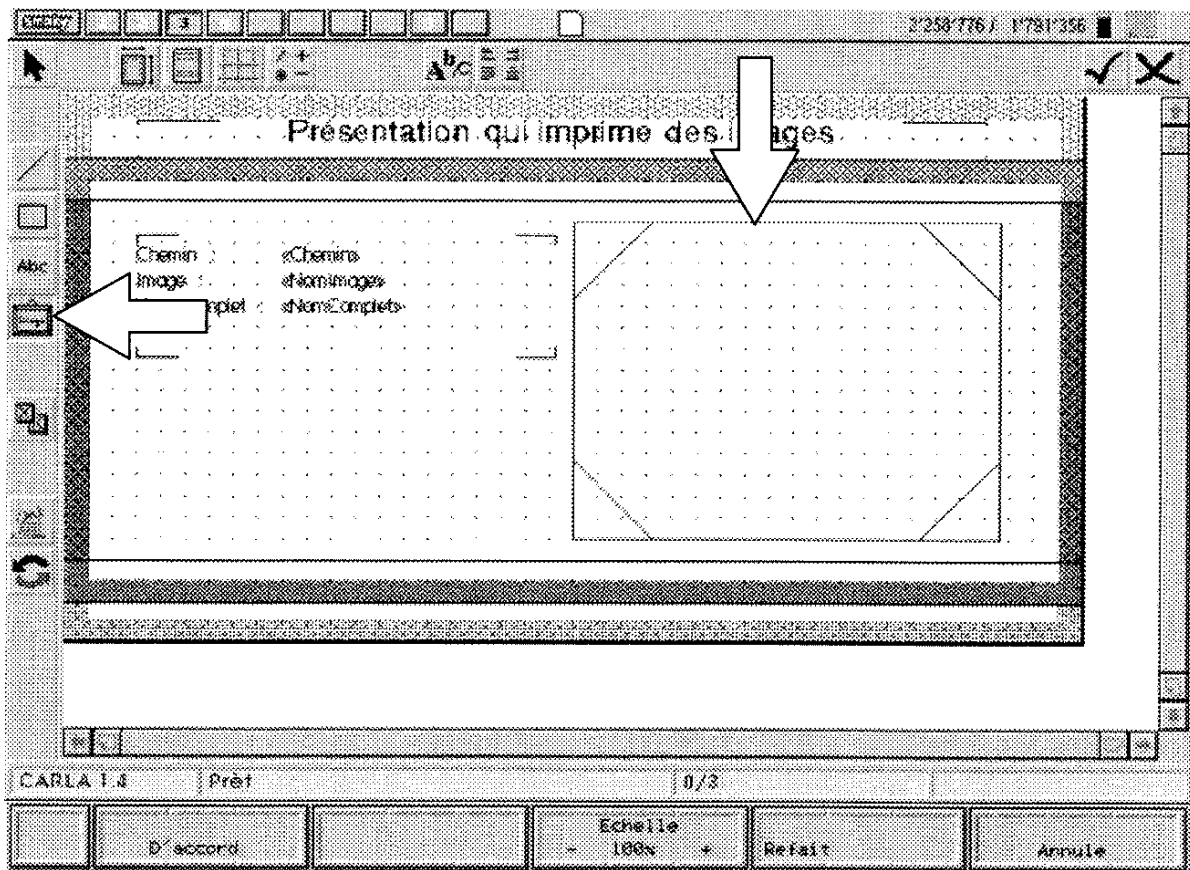
Les différentes options permettent de choisir :

- d'ajuster les dimensions de l'image à celles du rectangle dessiné.
- d'ajuster les dimensions en conservant les proportions de l'image d'origine (c'est souvent mieux ainsi).

- le mode  placement de l'image dans le rectangle dessiné (pour le cas où une des dimensions de l'image ne correspond pas à la dimension correspondante du rectangle). Deux cas sont possibles : si la dimension de l'image est inférieure à celle du rectangle, ce mode influence l'emplacement de l'image dans le rectangle, sinon, il détermine la portion d'image extraite.
- l'extension du fichier n'est pas obligatoire. Si elle est omise, CARLA cherche d'abord un fichier .IMAGE puis un fichier .COLOR

Dans la présentation d'impression

La démarche présentée pour les présentations d'écran est bien évidemment aussi valable pour les présentations d'impression. On retrouve la même icône qu'auparavant; le cadre est agrémenté de 4 coins qui le distinguent d'un objet "rectangle".



L'impression d'un grand nombre de fiches avec des images est bien sûr gourmand en temps et en espace disque, alors patience...